



TAGA
HARMONY

COMMERCIAL AUDIO

Serie TCW / TOW / TBS / TOS

100V ŚCIENNE I SUFITOWE
GŁOŚNIKI INSTALACYJNE



Instrukcja obsługi

Wstęp

Dziękujemy za zakup głośników TAGA Harmony.

Głośniki instalacyjne TAGA Harmony dostarczają doskonały dźwięk przy świetnym poziomie cenowym. Wykorzystują bardzo sztywne i mocne obudowy, minimalizujące zniekształcenia, wibracje i rezonanse oraz specjalne uchwyty montażowe sprawiające, że instalacja jest bezproblemowa.

Wbudowane transformatory są idealnym rozwiązaniem dla systemów wywoławczych i muzyki tła w halach, salach konferencyjnych, restauracjach i innych instalacjach komercyjnych.

Sferyczny głośnik TBS jest idealnym rozwiązaniem dla powierzchni handlowych, magazynowych i otwartych gdzie utrudniona lub niewykonalna jest instalacja tradycyjnych głośników ściennych / sufitowych.

Dźwięk jest czysty, naturalny, dynamiczny i zapewnia szeroką dyspersję dźwięku w przestrzeni odsłuchowej bez zajmowania cennej przestrzeni na podłodze!

Ramki i maskownice większości modeli mogą zostać pomalowane, aby dopasować się do wystroju wnętrza.

Czyszczenie

Nie używaj silnych środków chemicznych. Użyj suchej, miękkiej ściereczki do czyszczenia.

Specyfikacje i najnowsza edycja instrukcji obsługi

Pełne specyfikacje techniczne oraz najnowsza edycja instrukcji obsługi są dostępne na stronie www.TagAHarmony.com oraz www.polpak.com.pl.

Spis treści

Ważne uwagi	4
Rozmieszczenie głośników	5
Połączenia	6
Montaż głośników	7
Malowanie	13
Montaż maskownic	13

Ważne uwagi



Symbol trójkąta z wykrzyknikiem w środku ostrzega użytkownika o występowaniu ważnych instrukcji obsługi i serwisowania w literaturze dołączonej do urządzenia.

PRZECZYTAJ UWAŻNIE NINIEJSZĄ INSTRUKCJĘ PRZED INSTALACJĄ I ZACHOWAJ JĄ NA PRZYSZŁOŚĆ

- Jeżeli wyraźnie nie określono inaczej w specyfikacji produktu (dostępnej na stronie www.TagaHarmony.com lub www.polpak.com.pl) ten głośnik instalacyjny (kolumna) jest przeznaczony wyłącznie do użytku w pomieszczeniach.
- Nie demontuj żadnych części kolumny, ponieważ może to spowodować utratę gwarancji - naprawa powinna być wykonywana tylko przez wykwalifikowane centrum serwisowe TAGA Harmony.
- Podłączając kolumnę, upewnij się, że Twój sprzęt audio jest wyłączony (wzmacniacz, mikser, procesor itp.).
- Upewnij się, że wszystkie połączenia są wykonane zgodnie z niniejszą instrukcją i instrukcją dołączoną do Twojego pozostałego sprzętu audio.
- Upewnij się, że moc wyjściowa (impedancja robocza dla połączenia nisko-omowego) sprzętu audio jest zgodna z danymi tej kolumny. Używanie niewłaściwego sprzętu audio może uszkodzić kolumnę i / lub sprzęt audio i spowodować utratę gwarancji.
- Kolumna może zostać uszkodzona przez zbyt wysoką moc wyjściową, a także za słaby sygnał wyjściowy [zniekształcenia dźwięku].
- Nie używaj zbyt wysokich poziomów głośności przez dłuższy czas - może to spowodować uszkodzenie kolumny i utratę gwarancji.
- Przed włączeniem i wyłączeniem sprzętu audio zmniejsz poziom głośności, aby uniknąć wystąpienia silnego impulsu elektrycznego w kolumnie.
- Ustaw kolumnę w wentylowanym i suchym pomieszczeniu i nie wystawiaj jej na działanie słońca lub innych źródeł ciepła (nie dotyczy kolumn przeznaczonych do użytku na zewnątrz pomieszczeń).
- Zainstaluj kolumnę na stabilnej i twardej powierzchni.
- Zalecamy, aby licencjonowany, profesjonalny inżynier lub projektant zapoznał się z projektem i instalacją systemu, koncentrując się na bezpieczeństwie i wydajności aplikacji.
- Aby chronić przetworniki, nie zdejmuj maskownicy (jeżeli jest na wyposażeniu).

Rozmieszczenie głośników

Prosimy poświęcić trochę czasu na przemyślenie rozmieszczenia głośników przed ich instalacją. Po niej trudno będzie zmienić ich położenie. Każde pomieszczenie posiada unikalną akustykę, ale istnieją pewne ogólne reguły:

Lokalizacja

Głośniki ściennie i sufitowe TAGA Harmony mogą być zainstalowane niemal wszędzie dzięki swojej unikalnej charakterystyce dźwiękowej, która jest mocna i szczegółowa, oraz posiada szerokie pole rozpraszania.

Ogólne uwagi

Ścienne	Sufitowe
Umieszczenie głośnika blisko rogu, wzmocni bas, ale może skutkować „buczącym” lub „zamulonym” dźwiękiem.	Narożne umieszczenie blisko ściany zapewnia dobrą dokładność i zrównoważenie basu.
Umieszczenie głośników w głębi pomieszczenia spowoduje zmniejszenie basu, ale może skutkować poprawą czystości dźwięku i nadawania komunikatów głosowych.	
Umieść głośniki przynajmniej 60 cm od narożnika i innych powierzchni mogących interferować lub odbijać dźwięk (np. mebli).	
Aby dodać więcej basu do Twojego systemu audio zalecamy użycie jednego z tradycyjnych bądź ściennych subwooferów TAGA Harmony.	

Rozmieszczenie w systemach rozrywki lub dla muzyki w tle (1 lub więcej głośników)

Ścienne	Sufitowe
W prostokątnych mniejszych pomieszczeniach (poniżej 30 m kwadratowych) zazwyczaj 1 lub 2 głośniki powinny zapewnić odpowiedni dźwięk. Jeśli używasz 2 - umieść je w przeciwległych rogach. W przypadku 1 - w największej i najbardziej pustej ścianie.	W prostokątnych mniejszych pomieszczeniach (poniżej 30 m kwadratowych) zazwyczaj 1 lub 2 głośniki powinny zapewnić odpowiedni dźwięk. Jeśli używasz 2 - umieść je w przeciwległych rogach. W przypadku 1 - centralnie.
W nieregularnych lub dużych pomieszczeniach użyj więcej niż 2 głośników, rozmieść je równomiernie na całej powierzchni dla dobrej dyspersji dźwięku.	

Rozmieszczenie w przypadku użycia do nadawania komunikatów

W zależności od wielkości pomieszczenia użyj 1 lub więcej głośników. W nieregularnych lub dużych pomieszczeniach wykorzystaj więcej głośników i rozmieść je w przeciwległych końcach pomieszczenia dla jak najlepszego pokrycia dźwiękiem.

Połączenia



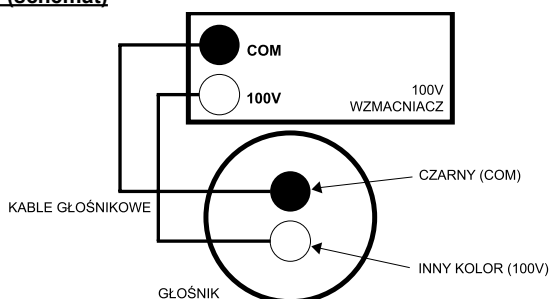
Ten głośnik umożliwia podłączenie zasilania w różnych wersjach dla linii głośnikowej lub wzmacniacza 100V. Wybierz moc odpowiednią dla swojej aplikacji i wykorzystuj wyłącznie jedną wersję zasilania do podłączenia linii głośnikowej / wzmacniacza (nigdy jednocześnie nie podłączaj kabli dla różnych mocy do tego samego głośnika).

Ten głośnik może być podłączony tylko do jednej linii głośnikowej / wzmacniacza. Przed podłączeniem głośnika upewnij się, że linia głośnikowa 100V lub wzmacniacz jest wyłączony.

Niestosowanie się do powyższych instrukcji może spowodować uszkodzenie głośnika i / lub wzmacniacza. Może to być powodem do niezuznania gwarancji.

W celu podłączenia głośnika użyj dobrej jakości kabla głośnikowego.

Podłączenie 100V (schemat)



GŁOŚNIKI TCW / TOW [PODŁĄCZENIE 100V]

Głośniki umożliwiają 2 opcje podłączenia zasilania (specyfikacje dostępne na stronie www.TagHarmony.com lub www.polpak.com.pl).

Głośnik wyposażony jest w 3 zaciskowe terminale przewodów oznaczone kolorami: CZARNY linia wspólna; CZERWONY dla zasilania o wyższej mocy; BIAŁY dla zasilania o niższej mocy.

Każdy z terminali umożliwia podłączenie kabli głośnikowych do 14 AWG.

Terminal **CZARNY**: podłącz go do wyjścia wspólnego linii głośnikowej / wzmacniacza (zwykle oznaczonej jako COM).

Terminal **CZERWONY** lub **BIAŁY**: wybierz odpowiedni dla swojej aplikacji i mocy terminal. Podłącz wybrany do wyjścia 100V linii głośnikowej / wzmacniacza (zwykle oznaczone jako 100V).



Nigdy nie podłączaj obu przewodów (CZERWONY i BIAŁY) jednocześnie.



Upewnij się, że używasz 100V linii głośnikowej / wzmacniacza – w przeciwnym razie możesz uszkodzić głośnik i / lub wzmacniacz. Może to być powodem do niezuznania gwarancji.

Montaż głośników

GŁOŚNIKI TBS (PODŁĄCZENIE 100V)

Głośniki umożliwiają 4 opcje podłączenia zasilania (specyfikacje dostępne na stronie www.TagaHarmony.com lub www.polpak.com.pl).

Głośnik wyposażony jest w 5 przewodów wejściowych oznaczonych kolorami: CZARNY linia wspólna, natomiast 4 pozostałe wykorzystywane są z różnymi wyjściami transformatora: NIEBIESKI dla 30W, CZERWONY dla 20W, ŻÓŁTY dla 10W, ZIELONY dla 5W.

Przewód **CZARNY**: podłącz go do wyjścia wspólnego linii głośnikowej / wzmacniacza (zwykle oznaczonej jako COM).

Przewód **NIEBIESKI** lub **CZERWONY** lub **ŻÓŁTY** lub **ZIELONY**: wybierz odpowiedni dla swojej aplikacji i mocy przewód. Podłącz wybrany do wyjścia 100V linii głośnikowej / wzmacniacza (zwykle oznaczone jako 100V).



Nigdy nie podłączaj więcej niż jednego przewodu (NIEBIESKI, CZERWONY, ŻÓŁTY i ZIELONY) jednocześnie.

Sprawdź dodatkowe informacje w instrukcji wzmacniacza.

Przewody wejściowe są krótkie i należy je przedłużyć za pomocą kabla głośnikowego – wszystkie połączenia powinny być solidnie wykonane i zaizolowane.



Upewnij się, że używasz 100V linii głośnikowej / wzmacniacza – w przeciwnym razie możesz uszkodzić głośnik i / lub wzmacniacz. Może to być powodem do nieuznania gwarancji.

GŁOŚNIKI TOS (podłączenie 100V i NISKIEJ-IMPEDANCJI)

Głośnik może być podłączony do 100V linii głośnikowej / wzmacniacza [tryb 100V] lub wzmacniacza przystosowanego do pracy z głośnikami niskoimpedancyjnymi [tryb niskiej impedancji].

Głośnik wyposażony jest w selektor (zwykle na tylnym panelu) do wyboru trybu pracy (100V lub niskiej-impedancji) i 2 terminale przewodów głośnikowych oznaczonych kolorami (CZARNY i CZERWONY).

Każdy z terminali umożliwia podłączenie kabli głośnikowych do 10 AWG – dla wybranych modeli można stosować różne typy wtyków i złączy.

Tryb 100V - podłączenie (sprawdź schemat na stronie 6)

Tryb ten zwykle oferuje kilka opcji wyboru mocy (specyfikacje dostępne na stronie www.TagaHarmony.com lub www.polpak.com.pl).

W zależności od aplikacji i mocy linii głośnikowej / wzmacniacza ustaw żądaną moc na selektorze.

Terminale przewodów: CZARNY linia wspólna, CZERWONY dla wyjścia transformatora.

Terminal **CZARNY**: podłącz go do wyjścia wspólnego linii głośnikowej / wzmacniacza (zwykle oznaczonej jako COM).

Terminal **CZERWONY**: podłącz go do wyjścia 100V linii głośnikowej / wzmacniacza (zwykle oznaczone jako 100V).



Upewnij się, że używasz 100V linii głośnikowej / wzmacniacza – w przeciwnym razie możesz uszkodzić głośnik i / lub wzmacniacz. Może to być powodem do nieuznania gwarancji.

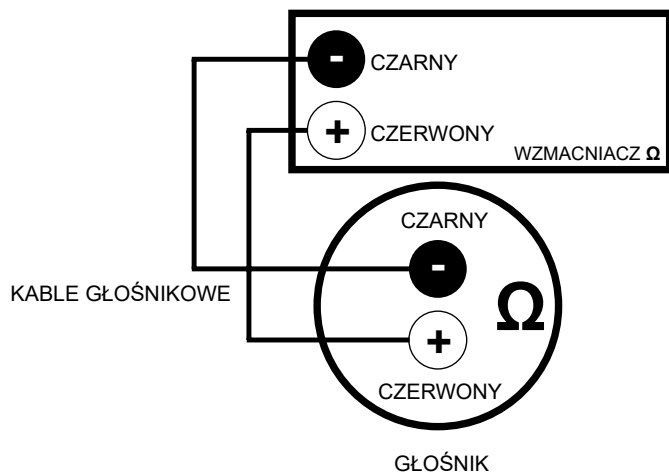
Tryb niskiej-impedancji – podłączenie

Tryb niskiej-impedancji jest oznaczony znakiem Ω (zwykle 8 Ω lub 6 Ω lub 4 Ω).

Wybierz ten tryb, jeżeli zamierzasz używać wzmacniacza przystosowanego do pracy z głośnikami niskoimpedancyjnymi.

Zwróć uwagę na odpowiednią polaryzację połączeń terminali głośników z terminalami wzmacniacza (CZERWONY + z CZERWONY +, CZARNY - z CZARNY -).

Montaż głośników



Upewnij się, że używasz wzmacniacza przystosowanego do pracy z głośnikami niskoimpedancyjnymi oraz kompatybilnego z impedancją głośnika – w przeciwnym razie możesz uszkodzić głośnik i / lub wzmacniacz. Może to być powodem do nieuznania gwarancji.

Więcej informacji znajdziesz w instrukcji obsługi wzmacniacza.

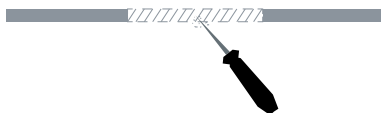
Montaż głośników

Poprowadź kabel głośnikowy do miejsca instalacji głośnika. Pozostaw około 30 cm wolnego kabla (jeśli głośnik będzie zainstalowany w ścianie lub suficie wykonaj otwór na kabel w środku otworu montażowego).

GŁOŚNIKI ŚCIENNE I SUFITOWE (TCW)

Poniższa procedura montażu ma zastosowanie do ścian / sufitów kartonowo-gipsowych, sufitów podwieszanych itp.

Niezbędne będzie wycięcie otworu w ścianie lub suficie. Wykorzystanie odpowiednich narzędzi, oraz dbałość o szczegóły i odpowiednie przygotowanie sprawią, że instalacja będzie łatwa i szybka.



Stosujemy 2 typy tekturowych szablonów pomocnych w przygotowaniu otworów montażowych. W zestawie z głośnikami znajduje się jeden z dwóch szablonów.

Typ 1 szablon w którym należy wyciąć otwór wzdłuż narysowanej linii.

- Delikatnie wytnij otwór w szablonie.
- Umieść szablon w miejscu gdzie chcesz zamontować głośnik, odrysuj na ścianie / suficie kształt wyciętego otworu.

Typ 2 szablon kartonowy w kształcie otworu, który należy wyciąć w ścianie / suficie.

- Umieść szablon w miejscu gdzie chcesz zamontować głośnik, odrysuj na ścianie / suficie kształt szablonu.

Wytnij otwór w ścianie / suficie. Staraj się zachować w miarę gładkie brzegi wyciętego otworu, niemniej ramka głośnika jest nieco szersza i przykryje wszelkie niedoskonałości.

Umieść kabel głośnikowy w otworze.
Dołącz kabel głośnikowy do terminali głośnika.

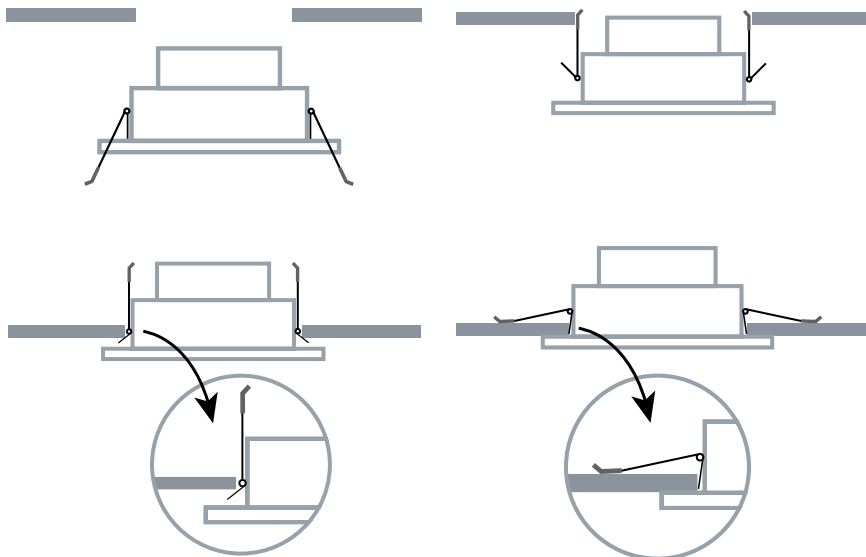
Modele wyposażone w zaciski śrubowe



- Zdejmij maskownicę wciskając zaciskające śruby umieszczone na tylnym panelu głośnika.
- Po zdjęciu maskownicy umieść głośnik w otworze montażowym.
- Przy pomocy śrubokręta przekręć śruby zaciskowe powoli przeciwnie do kierunku ruchu wskazówek zegara.
- Krawędź otworu montażowego zostanie zaciśnięta między uchwyty montażowe a ramkę głośnika.

Montaż głośników

Modele wyposażone w rozkładany mechanizm zaciskowy



- Wciśnij i przytrzymaj dłuższe zaciski, aby były ustawione w kierunku tylnego panelu głośnika.
- Przytrzymując zaciski włóż głośnik do otworu montażowego.
- Upewnij się, że dłuższe zaciski znajdują się w otworze montażowym (końcówki skierowane do środka osi głośnika), a krótsze zaciski pozostają na zewnątrz otworu montażowego. Wciśnij głośnik do otworu montażowego - w ten sposób mechanizm zaciskowy będzie utrzymywał głośnik w otworze.

GŁOŚNIKI ŚCIENNE (TOW)

- Przykręć hak na którym chcesz umieścić głośnik w wybranym miejscu na ścianie.



W zależności od powierzchni montażowej wykorzystaj odpowiednie śruby lub wkręty (zapytaj sprzedawcę o porady montażowe). Upewnij się, że hak i sposób jego montażu są odpowiednie dla wagi montowanego głośnika.

- Podłącz kabel głośnikowy do terminali głośnika.
- Powieś głośnik na haku.

Montaż głośników

GŁOŚNIKI SUFITOWE (TBS)

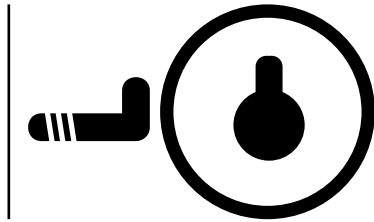
Przykręć hak na którym chcesz umieścić głośnik w wybranym miejscu na suficie.



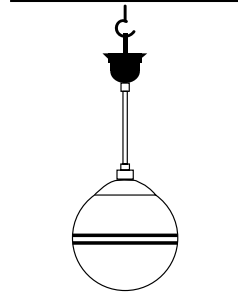
W zależności od powierzchni montażowej wykorzystaj odpowiednie śruby lub wkręty (zapytaj sprzedawcę o porady montażowe). Upewnij się, że hak i sposób jego montażu są odpowiednie dla wagi montowanego głośnika.

- Dostosuj wysokość na której zawieszisz głośnik.
- Podłącz kabel głośnikowy do terminali głośnika.
- Zawieś głośnik na haku i zakryj miejsce instalacji zaślepką (dołączona do zestawu).

GŁOŚNIKI ŚCIENNE (TOW)



GŁOŚNIKI SUFITOWE (TBS)



GŁOŚNIKI TOS

Głośnik jest wyposażony w uchwyt montażowy typu U.

Modele TOS z wykorzystaniem uchwyty montażowego typu U z regulacją poziomą:

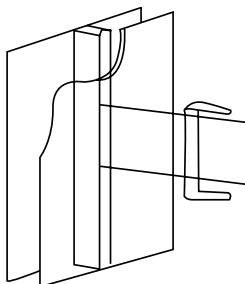
- Przeprowadź kabel poprzez otwór instalacyjny umieszczony centralnie w uchwycie U.
- Umieść uchwyt w miejscu montażu na ścianie lub suficie i zaznacz miejsca w których zostaną umieszczone śruby.
- Przykręć uchwyt typu U na ścianie lub suficie w miejscu gdzie chcesz zainstalować głośnik.



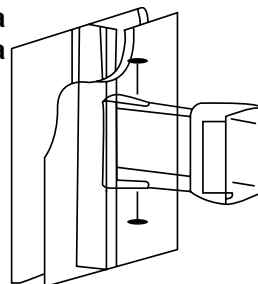
W zależności od powierzchni montażowej należy użyć odpowiednich śrub lub kołków rozporowych (więcej informacji u sprzedawcy lub instalatora).

- Podłącz kabel głośnikowy do terminala głośnika.
- Wsuń głośnik w uchwyt typu U, następnie dokręć pokrętła na górze i dole uchwyty do głośnika, aby go zabezpieczyć.
- Ustaw horyzontalną pozycję głośnika i w pełni zabezpiecz (przykręć mocno) pokrętła. W przyszłości można poluzować pokrętła, aby wyregulować ponownie horyzontalną pozycję głośnika.

Montaż uchwyty



Instalacja głośnika



Montaż głośników

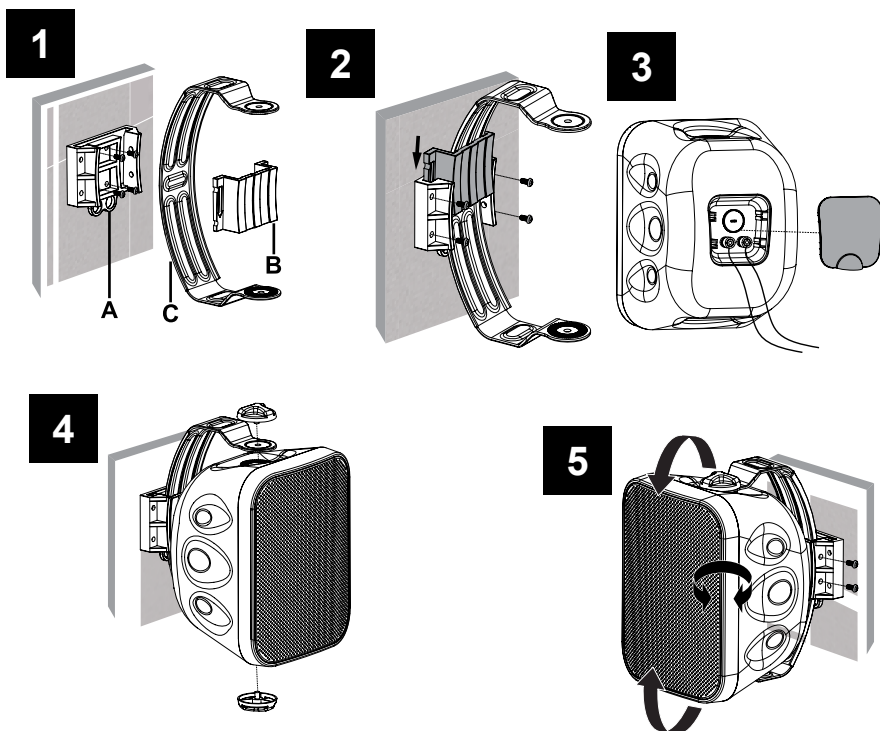
TOS za pomocą uchwyty montażowego U z regulacją poziomą i pionową:

- Za pomocą 4 śrub zainstaluj mocowanie ścienne (A) na ścianie lub suficie, na którym chcesz zamontować głośnik (rys. 1).



W zależności od powierzchni montażowej użyj odpowiednich śrub lub kołków rozporowych (skontaktuj się z lokalnym sprzedawcą lub instalatorem).

- Przymocuj wspornik typu U (C) do mocowania ściennego (A), wsuń pokrywę blokującą (B) i zabezpiecz czterema śrubami (rys. 2).
- Zdejmij pokrywę skrzynki terminali głośnika, podłącz kabel głośnikowy i mocno z powrotem umieść pokrywę (rys. 3).
- Wsuń głośnik do wspornika typu U i przykręć górne i dolne pokrętła do głośnika, aby zamocować głośnik w uchwycie (rys. 4).
- Ustaw odpowiednią poziomą pozycję głośnika i w pełni zabezpiecz (przykręć mocno) pokrętła. W przyszłości można poluzować pokrętła, aby wyregulować ponownie poziomą pozycję głośnika (rys. 5).
- Ustaw odpowiednią wertykalną pozycję głośnika i zabezpiecz wybraną pozycję, instalując dwie śruby z boku mocowania ściennego (A). W przyszłości śruby boczne mogą zostać usunięte w celu regulacji pozycji pionowej głośnika (rys. 5).



UWAGA! Śruby, haki i kołki rozporowe mogą nie być dołączone do zestawu głośnikowego.

Malowanie

Wybrane modele umożliwiają pomalowanie maskownic i ramek głośnikowych, aby dopasować wygląd głośnika do pomieszczenia.

Głośniki ściennie / sufitowe: jeśli chcesz pomalować ramkę głośnika wykorzystaj część szablonu pozostałą po wycięciu otworu montażowego. Po zdjęciu maskownicy, przykryj głośnik szablonem i pomaluj ramkę.

Malując maskownicę upewnij się, że została zdjęta wewnętrzna ochronna tkanina (jeżeli głośnik w taką został wyposażony) oraz nie zakryj farbą otworów w maskownicach. Jeżeli głośnik jest wyposażony w wewnętrzną ochronną tkaninę, załóż ją ponownie na maskownicy po wyschnięciu farby.

Montaż maskownic

Przed zamontowaniem maskownic, włącz wzmacniacz i upewnij się, czy nie występują żadne wibracje podczas odtwarzania dźwięku przez głośniki. Jeśli je słyszysz przyczyną prawdopodobnie są niedokręcone śruby montażowe - dokręć je.

Zamontuj maskownice i ciesz się dźwiękiem muzyki i filmu.

Zalecamy, aby system nagłośnienia został zaprojektowany i zainstalowany przez licencjonowanego, profesjonalnego inżyniera lub projektanta (instalatora).

Rekomendujemy użycie wysokiej jakości kabli i innych akcesoriów instalacyjnych TAGA Harmony.



Produkt jest oznaczony znakiem pokazanym na rysunku po lewej.
Dla użytkowników z EU (Unii Europejskiej):
Ten produkt został przetestowany i stworzony zgodnie z wymaganiami
Wspólnoty Europejskiej, dyrektywy:
2014/30/EU (EMC).



WAŻNE!

Produkt jest oznaczony znakiem pokazanym na rysunku po lewej.
Dla użytkowników z EU (Unii Europejskiej):

Zgodnie z dyrektywą WEEE (Odpady elektryczne i elektroniczne),
nie wyrzucaj tego produktu z odpadami domowymi lub komercyjnymi.
Elektryczne i elektroniczne odpady powinny być składowane i poddawane
recyklingowi zgodnie z przepisami i praktykami prawnymi danego kraju.
Informacje o recyklingu tego produktu są dostępne u lokalnych władz,
odbiorcy odpadów lub w sklepie w którym zakupiono urządzenie.

TAGA EUROPA

POLPAK POLAND Sp. z o.o.
AL. JEROZOLIMSKIE 331A
05-816 REGUŁY k/WARSZAWY, POLAND
Email: biuro@polpak.com.pl
Internet: www.polpak.com.pl

www.TagHarmony.com